

UN ÉTAT DE LA SITUATION

pour orienter les actions en faveur de la persévérance scolaire et de la réussite éducative

Portrait de la MRC de Memphrémagog



Une initiative du :



En collaboration avec :



Notes méthodologiques :

- Ce portrait a été publié au mois de février 2022.
- Les données présentées pour la région de l'Estrée réfèrent à la région administrative, telle qu'elle était au 30 juin 2021, et non à la région sociosanitaire.
- Les statistiques présentées dans ce portrait proviennent de plusieurs sources de données différentes. Ainsi, les dates associées à chaque élément varient en fonction de la plus récente donnée disponible pour celui-ci (voir les références pour plus de détails). À noter que certaines données récentes ont été recueillies pendant la pandémie de COVID-19, ce qui peut influencer certains résultats.

Portrait de la MRC de Memphrémagog

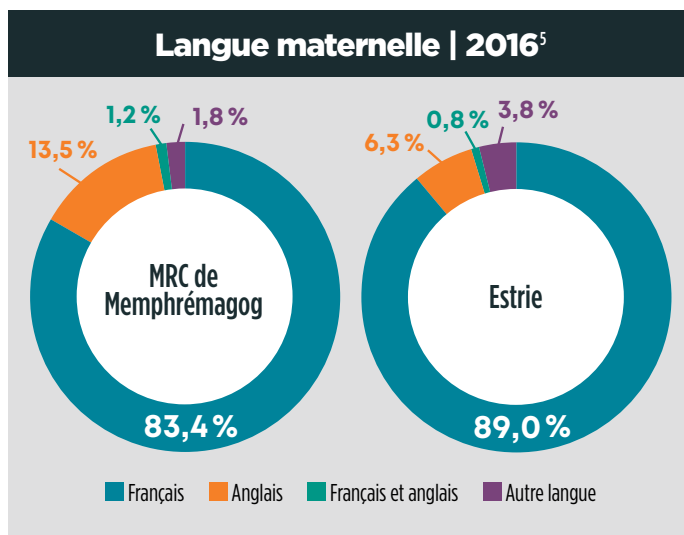
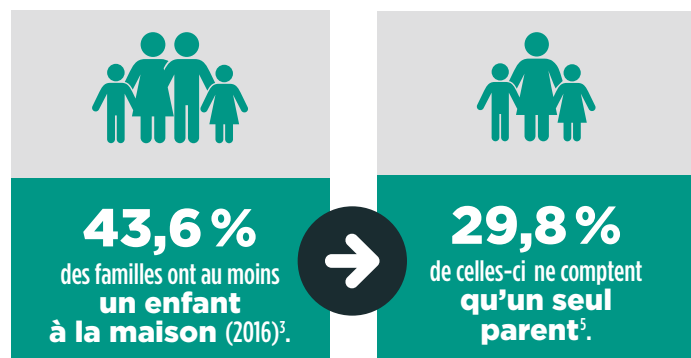
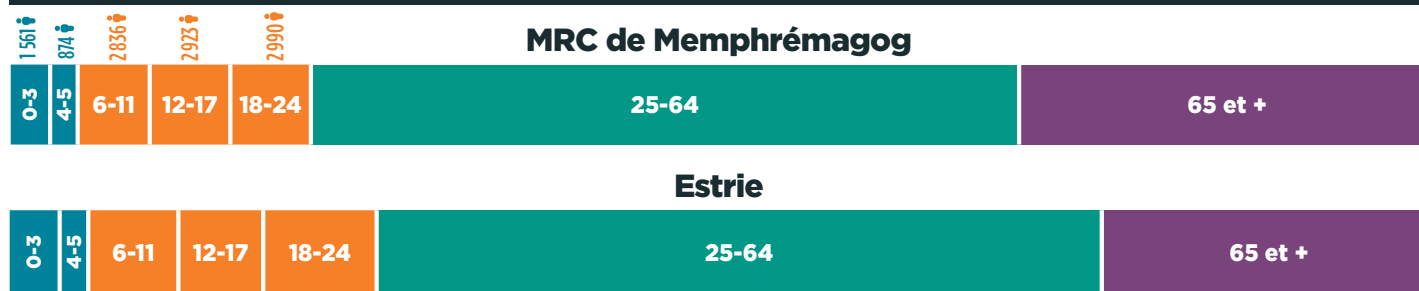
Un état de la situation pour orienter les actions en faveur de la persévérance scolaire et de la réussite éducative



Territoire	Population en 2020 ¹	Variation prévue 2020-2041 ²	
		Nombre	%
MRC de Memphrémagog	53 020	+7 051	+13,3
Estrie	333 704	+45 401	+13,6
Québec	8 574 571	+910 785	+10,6

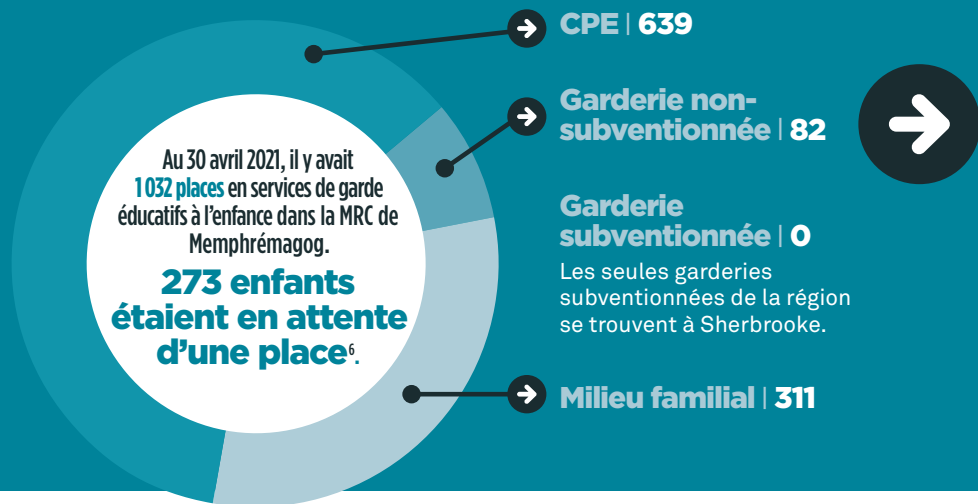
Territoire	Déménagement 5 dernières années (2016) ³ (%)	Migration interne (2019-2020) ⁴	
		Solde	Taux pour 1000
MRC de Memphrémagog	34,6	+914	+1,74
Estrie	37,0	+2 322	+0,72
Québec	35,8	--	--

Population selon l'âge | 2020¹



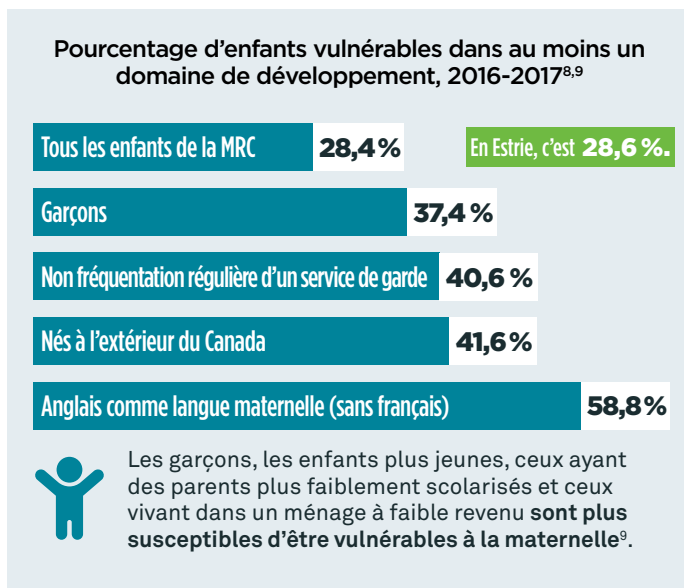


Petite enfance, jeunes et familles



Il est estimé que **87,2%** de la demande en services de garde éducatifs à l'enfance sera comblée en 2024, plaçant la MRC en **déficit moyen⁶.**

La fréquentation d'un service de garde éducatif à l'enfance peut avoir une influence positive sur plusieurs aspects du développement des enfants. Certains effets bénéfiques peuvent persister dans le temps et s'observer tout au long du parcours scolaire et jusqu'à la vie adulte⁷.



43,0% des parents d'enfants de 0 à 5 ans de la MRC, ou tout autre adulte vivant sous le même toit, **ont fait des activités de lecture avec leur enfant sur une base quotidienne (2018)¹⁰.**

En Estrie, c'est **48,4%**.

Le fait de lire ou de montrer fréquemment des images à l'enfant en discutant avec lui contribue à diminuer la probabilité qu'il soit vulnérable à la maternelle, notamment dans le domaine des habiletés de communication et de connaissances générales¹¹.

31,6% des parents d'enfants de 0 à 17 ans de la MRC déclarent que leur jeune **passé en moyenne plus de 2 heures par jour devant un écran** du lundi au vendredi, en excluant le temps pour les travaux scolaires (2018)¹⁰.

En Estrie, c'est **37,9%**.

9,5% des adultes de la MRC vivent avec au moins **un enfant âgé de 5 ans ou moins à la maison (2018)¹⁰.**

En Estrie, c'est **11,5%**.

4,9% des bébés nés en 2018 dans la MRC **ont une mère n'ayant pas complété des études secondaires¹².**

En Estrie, c'est **6,2%**.

Parmi les parents d'enfants de 6 à 17 ans de la MRC (2018)¹⁰ :

76,9% font régulièrement des devoirs ou des projets scolaires avec leur(s) jeune(s).	60,1% se sentent très compétents pour aider leur(s) enfant(s) à faire leurs devoirs et leurs travaux scolaires.
En Estrie, c'est 72,4% .	En Estrie, c'est 51,1% .



77,6 C'est le nombre de **signalements traités par la Direction de la protection de la jeunesse** en 2020-2021, par tranche de 1 000 jeunes âgés de 0 à 17 ans¹³.

En Estrie, le ratio est de **79,7 pour 1000**.



Petite enfance, jeunes et familles

Certaines caractéristiques des jeunes du secondaire, 2016-2017 (%)

	Memphrémagog	Estrie
Suffisamment actifs pour le loisir et le transport durant l'année scolaire ¹⁴	35,5	36,2
Sentiment élevé d'appartenance à leur école ¹⁵	55,8	61,3
Consommation abusive d'alcool (5 verres ou + à une même occasion) au cours des douze derniers mois ¹⁶	40,6	38,5
Consommation de cannabis au cours des 12 derniers mois ¹⁷	22,8	19,6

En 2020, **50,9 %** des élèves du secondaire avaient déjà utilisé **une cigarette électronique**¹⁹.

En Estrie, c'est **40,6 %**.

Pourcentage des jeunes du secondaire de la MRC fortement en accord ou en accord avec l'énoncé¹⁸ (%)

	Janvier 2020	Janvier 2021
Vie familiale heureuse	78,7	67,0
Relations sociales positives	78,9	64,9
Importance d'avoir de bonnes notes	83,6	76,6

En janvier 2021, **35,6 %** des jeunes du secondaire de la MRC **évaluaient leur santé mentale** comme **excellente** ou **très bonne** en général, alors qu'en janvier 2020, c'était **69,0 %**¹⁸.



Certaines caractéristiques des jeunes de 18-25 ans, 2018¹⁰ (%)

	Memphrémagog	Estrie
Consommation abusive d'alcool (5 verres ou + à une même occasion) au cours des douze derniers mois	67,9	63,8
Consommation de cannabis au cours des 12 derniers mois	28,4	30,4
Utilisation d'une cigarette électronique à vie	33,0	29,1
Évaluation personnelle de sa santé mentale au moment actuel : excellente	85,4	82,7



Parmi les jeunes ayant eu une consommation abusive d'alcool dans les 12 derniers mois, **57,9 %** ont consommé de manière abusive au moins une fois par mois (2018).

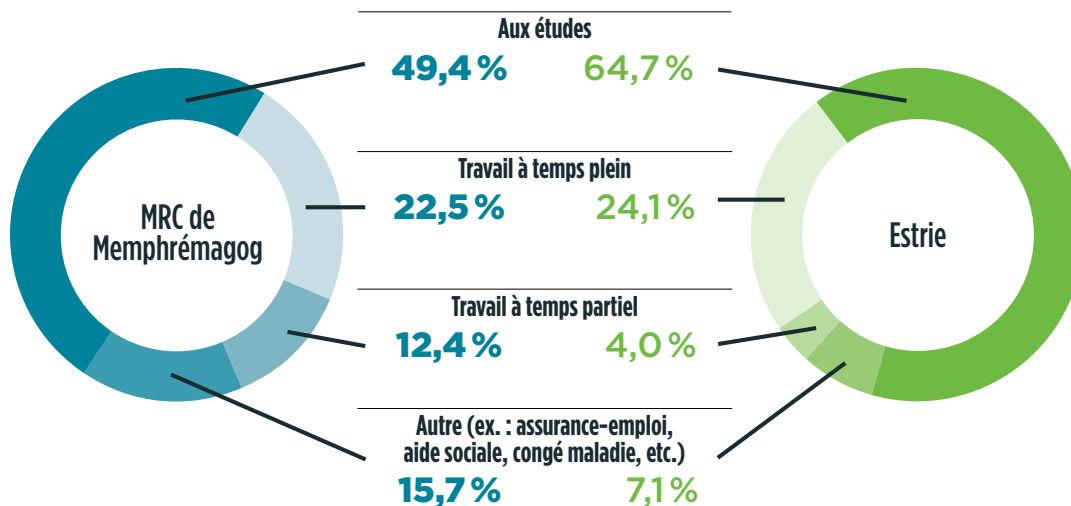
En Estrie, c'est **60,1 %**.



En 2016, **65,6 %** des jeunes âgés de 20 à 24 ans de la MRC vivaient chez leurs parents²⁰.

En Estrie, c'est **46,4 %**.

Occupation principale des jeunes de 18-25 ans, 2018¹⁰





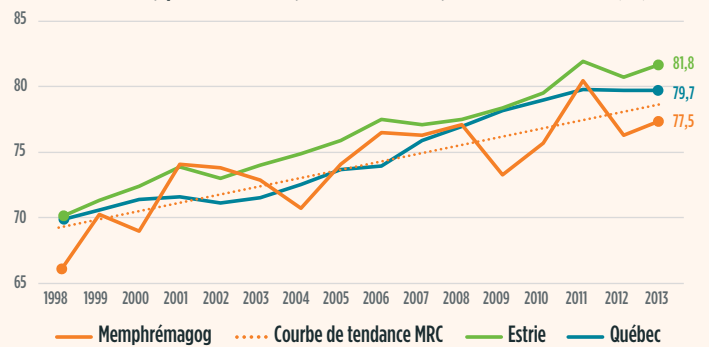
Parcours scolaires

Les jeunes de la MRC désirant une formation **en anglais** font face à des **enjeux d'accès et de mobilité**:



ils doivent se déplacer à Sherbrooke autant pour le secondaire, la formation générale des adultes et la formation professionnelle que pour le collégial et l'université.

Taux de diplomation et de qualification après 7 ans au secondaire, par cohorte, sexes réunis, tous réseaux²¹ (%)



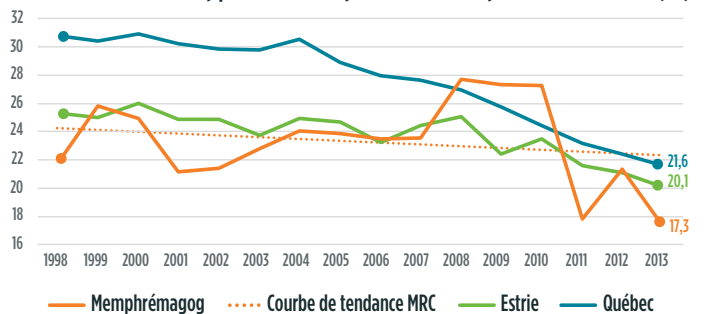
46,7 % des écoles PRIMAIRES et SECONDAIRES de la MRC sont considérées comme défavorisées quant à l'Indice de milieu socio-économique (IMSE)²².



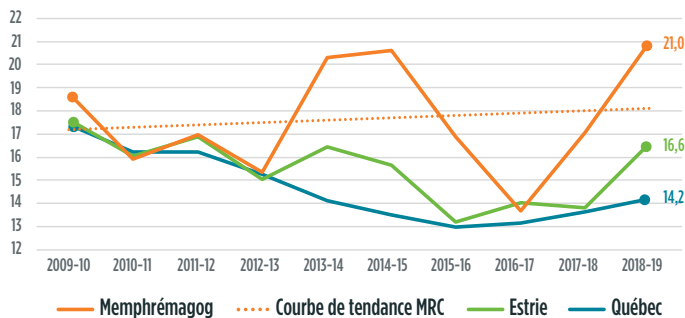
L'IMSE est calculé à partir de la sous-scolarisation de la mère et de l'inactivité des parents, deux variables fortement explicatives de la non-réussite scolaire²³.

C'est donc **58,2 %** des élèves du primaire et du secondaire qui fréquentent une école considérée comme défavorisée (2019-2020)²².

Taux d'accès à la formation générale des adultes (FGA) après 7 ans au secondaire, par cohorte, sexes réunis, tous réseaux²¹ (%)



Taux annuel de sorties sans diplôme ni qualification, sexes réunis, tous réseaux²⁴ (%)



Le taux de sorties sans diplôme ni qualification varie significativement en fonction de certaines caractéristiques des élèves. Par exemple, les élèves autochtones, présentant un retard scolaire, handicapés ou en difficultés d'adaptation ou d'apprentissage, immigrants ou fréquentant une école publique située en milieu défavorisé, présentent des taux de sorties sans diplôme ni qualification nettement plus élevés que la moyenne provinciale²⁶.

Au Québec, le taux pour l'année 2018-2019 était de

21,6 % pour les élèves fréquentant une école publique située en milieu défavorisé et de

24,8 % pour les élèves immigrants nés à l'extérieur du Canada²⁶.

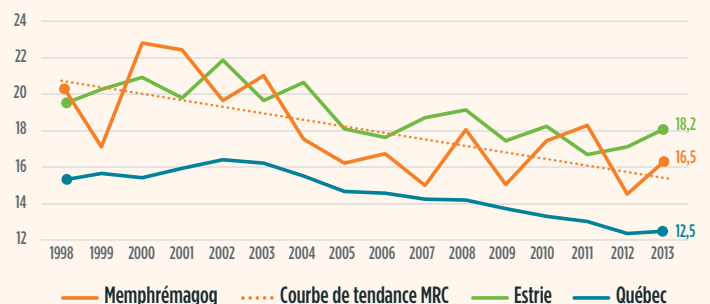


En Estrie, en 2018-2019,

239 diplômes d'études secondaires ont été décernés à des élèves de la formation générale des adultes²⁵.



Taux d'accès à la formation professionnelle (FP) après 7 ans au secondaire, par cohorte, sexes réunis, tous réseaux²¹ (%)

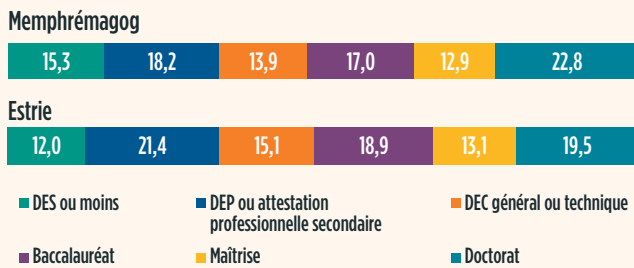


En 2018-2019, plus de **1700** diplômes ont été décernés à des élèves estriens ayant terminé leur parcours à la formation professionnelle, soit **1 336** diplômes d'études professionnelles, **260** attestations de spécialisation professionnelle et **116** attestations d'études professionnelles²⁵.

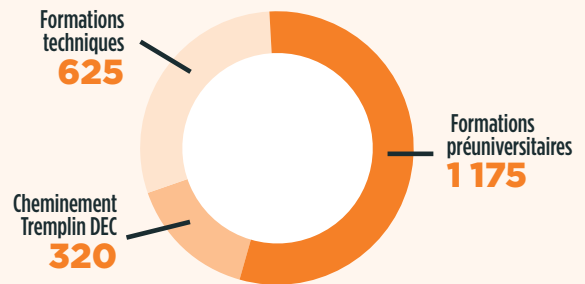


Parcours scolaires

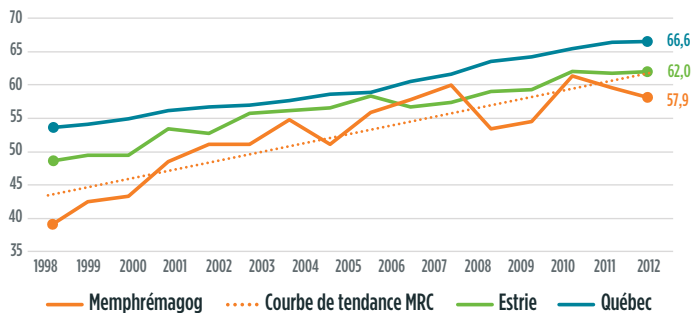
Plus haute qualification souhaitée, par les jeunes du secondaire, 2017²⁷ (%)



Nombre de nouveaux inscrits à l'enseignement collégial aux programmes de DEC en Estrie, automne 2018²⁸



Taux d'accès aux études collégiales après 7 ans au secondaire, par cohorte²⁸ (%)



8 municipalités sur les **17** de la MRC sont situées à plus de **40 km** d'un cégep²⁹.

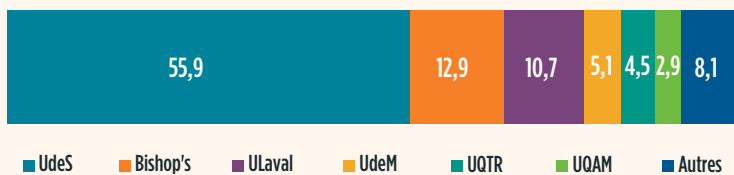


La proximité d'un cégep facilite non seulement l'accès aux études postsecondaires, mais influence aussi la réussite scolaire des jeunes du secondaire³⁰.

Provenance des nouveaux inscrits au baccalauréat en Estrie, automne 2020³¹ (%)



Répartition des inscriptions des résidents de l'Estrie dans les universités québécoises, automne 2020³¹ (%)



Taux de diplomation au baccalauréat après 6 ans, cohorte 2013³²





Vitalité économique et emploi

53,6%

de la population âgée de 15 ans et plus de la MRC n'atteint pas un niveau de littératie suffisant afin d'avoir les outils nécessaires pour bien fonctionner (2016)³⁷.

En Estrie, c'est **55,0%**.

	Memphrémagog	Estrie	Québec
Indice de remplacement de la main-d'œuvre, 2020 ¹ (sur 100)	40	80	85
Population vivant en milieu rural, 2020 ^{33,34} (%)	33,3	32,7	18,5
Nombre de municipalités dans le 5 ^e quintile de l'indice de vitalité économique (municipalités dévitalisées), 2018 ³⁵ (nb)	0/17	8/89	233/1 162
Taux de travailleurs de 25-64 ans, 2019 ³⁶ (%)	74,8	77,6	79,3
Logements nécessitant des réparations majeures, 2016 ³ (%)	6,0	6,0	6,4

L'indice de remplacement de la main-d'œuvre sert à mesurer le renouvellement du bassin de main-d'œuvre. Un indice de 100 signifie que chaque tranche de 100 personnes qui se préparent à quitter le marché du travail sera remplacée par 100 personnes plus jeunes.

70,7%

des adultes de la MRC valorisent le diplôme du secondaire pour bien se débrouiller dans la vie (2018)¹⁰.

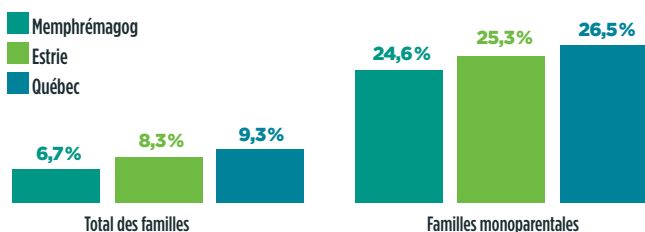
En Estrie, c'est **70,8%**.

La MRC de Memphrémagog se situe au 3^e quintile de l'indice de vitalité économique parmi toutes les MRC du Québec³⁵.

L'indice de vitalité économique est calculé sur la base du revenu médian, du taux d'emploi et de l'accroissement de la population.

Il est possible de freiner, voire de renverser, le processus de dévitalisation, et de stimuler la vitalité du territoire par une plus forte diplomation des jeunes.

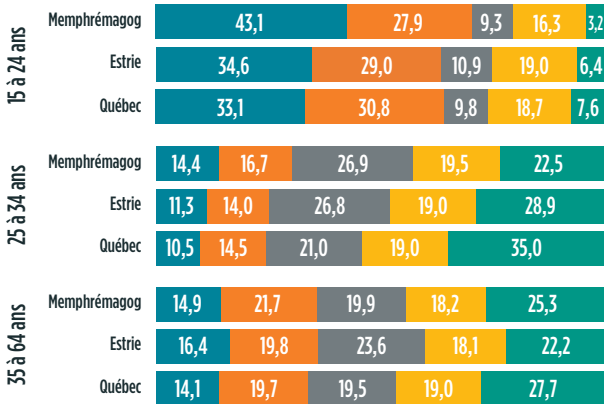
Familles à faible revenu, 2018³⁸



Dépenses en culture des municipalités par habitant, 2018³⁹

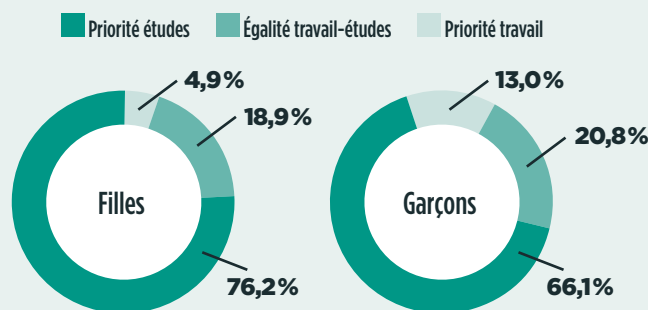


Plus haut diplôme obtenu, population de 15 à 64 ans, 2016⁴¹ (%)



- Aucun certificat, diplôme ou grade
- Diplôme d'études secondaires ou équivalent
- Diplôme d'études professionnelles
- Diplôme d'études collégiales
- Diplôme universitaire

Priorité dans la vie chez les jeunes du secondaire, MRC de Memphrémagog, 2017²⁷



En 2017 dans la MRC, **60,6% des jeunes du secondaire avaient un emploi rémunéré**. C'était 68,1% des filles et 53,0% des garçons.

Parmi les jeunes en emploi, 49,1% y consacraient plus de 15 heures par semaine²⁷.

Il est généralement reconnu que le fait pour un jeune du secondaire de travailler plus de 15 heures par semaine peut nuire à ses performances scolaires et à son état de santé en général, en plus d'augmenter son risque de décrochage scolaire⁴⁰.

Rapports au travail et à l'emploi dans la vie future selon le genre, jeunes du secondaire, MRC Memphrémagog, 2017²⁷ (% de très importants)

	Garçons	Filles	Tous
Sécurité et harmonie	85,7	92,1	89,0
Développement et expression des compétences	74,8	78,9	76,5
Expression et créativité	46,7	49,5	48,2
Autorité et prestige	46,4	38,5	42,5



Références

- Institut de la statistique du Québec (2021). *La population des régions administratives, des MRC et des municipalités du Québec en 2020*. Calculs réalisés par ÉCOBES – Recherche et transfert, 2021.
- Institut de la statistique du Québec (2021). *Mise à jour 2021 des perspectives démographiques du Québec et des régions, 2020-2066*. Calculs réalisés par ÉCOBES – Recherche et transfert, 2021.
- ÉCOBES – Recherche et transfert (2021). Conditions de vie – Recensement de 2016. Dans *CartoJeunes* [logiciel]. <http://www.cartojeunes.ca/>
- St-Amour, M. et Bézy, S. (2021, janvier). La migration interrégionale au Québec en 2019-2020 : une année défavorable aux grands centres urbains, surtout Montréal. Institut de la statistique du Québec, *Bulletin sociodémographique*, 25(1), 1-17.
- Statistique Canada (2016). *Profil du recensement, Recensement de 2016*.
- Ministère de la Famille (2021, 30 avril). *Tableau de bord du modèle d'estimation de l'offre et de la demande de places en services de garde éducatifs à l'enfance*.
- Observatoire des tout-petits (2018). *Petite enfance : la qualité des services éducatifs au Québec*.
- Infocentre de santé publique du Québec (2006). *Proportion des enfants de maternels 5 ans vulnérables dans au moins un domaine de développement (EQDEM 2017)*, portail de l'Infocentre, <https://www.infocentre.inspq.rtsq.ca/>, (page consulté le 21 mai 2021).
- Simard, M., Lavoie, A., et Audet, N. (2018). *Enquête québécoise sur le développement des enfants à la maternelle 2017 : Portrait statistique pour le Québec et ses régions administratives*. Institut de la statistique du Québec.
- Bourdon, S., Lessard, A. et Lapointe-Garant, M.-P. (2021). Données de l'Enquête de santé populationnelle estrienne 2018 (ESPE). Direction de santé publique de l'Estrie. Traitement réalisé par la Chaire-réseau de recherche sur la jeunesse du Québec. [Données non publiées].
- Observatoire des tout-petits (2019). *Dans quels environnements grandissent les tout-petits du Québec? Portrait 2019*. Fondation Lucie et André Chagnon.
- Infocentre de santé publique du Québec (2006). *Âge moyen des mères (2018)*, portail de l'Infocentre, <https://www.infocentre.inspq.rtsq.ca/>, (page consulté le 21 mai 2021).
- CIUSSS de l'Estrie - CHUS (2021). *Signalements traités et retenus par territoire CLSC*. [Données internes]. Calculs supplémentaires réalisés par ÉCOBES – Recherche et transfert, 2021.
- Infocentre de santé publique du Québec (2006). *Proportion des élèves du secondaire suffisamment actifs (activité physique de loisir et de transport) durant l'année scolaire (EQSJS 2016-2017)*, portail de l'Infocentre, <https://www.infocentre.inspq.rtsq.ca/>, (page consultée le 20 octobre 2021).*
- Infocentre de santé publique du Québec (2006). *Proportion des élèves du secondaire ayant un sentiment d'appartenance élevé à leur école (EQSJS 2016-2017)*, portail de l'Infocentre, <https://www.infocentre.inspq.rtsq.ca/>, (page consultée le 20 octobre 2021).*
- Infocentre de santé publique du Québec (2006). *Proportion des élèves du secondaire présentant une consommation excessive d'alcool dans une même occasion au cours des 12 derniers mois (EQSJS 2016-2017)*, portail de l'Infocentre, <https://www.infocentre.inspq.rtsq.ca/>, (page consultée le 9 juillet 2021).*
- Infocentre de santé publique du Québec (2006). *Proportion des élèves du secondaire ayant consommé du cannabis au cours des 12 derniers mois (EQSJS 2016-2017)*, portail de l'Infocentre, <https://www.infocentre.inspq.rtsq.ca/>, (page consultée le 9 juillet 2021).*
- Enquête menée par l'Université de Sherbrooke sur la santé psychologique des 12 à 25 ans sous la supervision de la Dre Mélissa Généreux, M.D., M.Sc., FRCPC, médecin-conseil à la Direction de santé publique de l'Estrie et professeure agrégée à la Faculté de médecine et des sciences de la santé (FMSS), à l'Université de Sherbrooke, janvier 2021. [Données non publiées].
- Enquête menée par l'Université de Sherbrooke sur les habitudes de vapotage chez les jeunes du secondaire sous la supervision de la Dre Mélissa Généreux, M.D., M.Sc., FRCPC, médecin-conseil à la Direction de santé publique de l'Estrie et professeure agrégée à la FMSS, à l'Université de Sherbrooke, janvier 2020. [Données non publiées].
- Direction de santé publique de l'Estrie – Équipe des services spécialisés – Axe Surveillance (2018). *Tableau de bord des communautés de l'Estrie, version de mai 2018*. https://www.santeestrie.qc.ca/clients/SanteEstrie/Publications/Sante-publique/Portraits-communautaires/2021/TBCE_113communautaires_Estrie_rec2016_vs21juin2021.xlsx
- ÉCOBES – Recherche et transfert (2022). *Parcours scolaires au secondaire – Suivi de cohortes*. Dans *CartoJeunes* [logiciel]. <http://www.cartojeunes.ca/>
- Ministère de l'Éducation et de l'Enseignement supérieur (2019). *Indices de défavorisation des écoles publiques 2019-2020*. http://www.education.gouv.qc.ca/fileadmin/site_web/documents/PSG/statistiques_info_decisionnelle/Indices-defavorisation-2019-2020.pdf. Calculs réalisés par ÉCOBES – Recherche et transfert, 2021.
- Ministère de l'Éducation et de l'Enseignement supérieur (2020). *Indice de milieu socioéconomique (IMSE)*. <http://www.education.gouv.qc.ca/enseignants/aide-et-soutien/milieux-defavorises/agir-autrement/indice-de-milieu-socio-economique-imse/>
- ÉCOBES – Recherche et transfert (2021). *Parcours scolaires au secondaire – Sorties sans diplômes*. Dans *CartoJeunes* [logiciel]. <http://www.cartojeunes.ca/>
- Ministère de l'Éducation et de l'Enseignement supérieur (2019). *Nombre de diplômés et de qualifications décernés au secondaire, selon diverses variables, années de diplomation 2005-2006 à 2019-2020**. https://bdso.gouv.qc.ca/pls/ken/ken213_afich_tabl_page_tabl?p_iden=REPEREW7BP321-1529609858461dZd&p_lang=1&p_m_o=ISQ&p_id_sectr=398&p_id_raprt=2405#tri_coln1=5&tri_coln2=5
- Ministère de l'Éducation et de l'Enseignement supérieur (2021). *Le taux de sorties sans diplôme ni qualification en formation générale des jeunes : méthodologie*. Gouvernement du Québec.
- Bourdon, S., Baril, D., Desroches, I., Dionne, P. et Supeno, E. (2020). *Analyse des données du sondage Rapports au travail, orientation et persévérance aux études, du secondaire à l'université (RTOPS)*. Chaire-réseau de recherche sur la jeunesse du Québec. [Données non publiées compilées par S. Bourdon, 2021].
- ÉCOBES – Recherche et transfert (2021). *Parcours scolaires à l'enseignement collégial*. Dans *CartoJeunes* [logiciel]. <http://www.cartojeunes.ca/>
- ÉCOBES – Recherche et transfert (2021). *Calculs internes réalisés à partir de Google Maps*.
- Gaudreault, M., Morin, I., Simard, J. G., Perron, M., et Veillette, S. (2018). *Les facteurs territoriaux de persévérance et de réussite scolaires au Québec. Les Sciences de l'éducation – Pour l'Ère nouvelle*, 51(3), 37-60.
- Université du Québec. (2021). *Statistiques sur les nouveaux inscrits au baccalauréat à l'Université Bishop's et à l'Université de Sherbrooke*. Cube des admissions, BCI. Traitement spécial par la Direction de la recherche institutionnelle.
- Ministère de l'Éducation et de l'Enseignement supérieur (2021). *Fichier de cheminement*. Traitement spécial par la Direction de la recherche institutionnelle du réseau de l'Université du Québec.
- Institut national de santé publique du Québec (2019). *Milieux ruraux et urbains : quelles différences de santé au Québec? Santéscope*. Compilation par le Bureau d'information et d'études en santé des populations (BIESP). <https://www.inspq.qc.ca/santescope/milieux-ruraux-urbains>. Calculs supplémentaires réalisés par ÉCOBES – Recherche et transfert, 2021.
- Ministère de l'Économie et de l'Innovation (2020). *Occupation du territoire : caractéristiques territoriales et municipales*. <https://www.economie.gouv.qc.ca/pages-regionales/estrie/portrait-regional/occupation-du-territoire/>
- Institut de la statistique du Québec (2021). *Bulletin d'analyse – Indice de vitalité économique des territoires*. Édition 2021. <https://statistique.quebec.ca/fr/fichier/bulletin-analyse-indice-vitalite-economique-territoires-edition-2021.pdf>. Calculs supplémentaires réalisés par ÉCOBES – Recherche et transfert, 2021.
- Institut de la statistique du Québec (2021). *Évolution du marché du travail dans les MRC. Bilan de l'année 2019, janvier*. L'Institut, p. 1-22. <https://statistique.quebec.ca/fr/fichier/evolution-du-marche-du-travail-dans-les-mrc-bilan-de-l-annee-2019.pdf>
- Langlois, P. (2021). *La littératie au Québec: un regard local sur les enjeux comme source de croissance économique*. Fondation pour l'alphabétisation. <https://fondationalphabetsation.org/lanalphabetsation/les-enquetes-et-statistiques/alphareussite3/>
- Institut de la statistique du Québec (2020). *Taux de faible revenu, selon le type de famille, par région administrative et ensemble du Québec* (tableau statistique). Banque de données des statistiques officielles sur le Québec. https://bdso.gouv.qc.ca/pls/ken/ken213_afich_tabl_page_tabl?p_iden=REPERMBAU9X50182463627408Xr6z&p_lang=1&p_m_o=ISQ&p_id_sectr=398&p_id_raprt=2405#tri_coln1=5&tri_coln2=5
- Dubé, G. et Corriveau, L.-S. (2020, juin). *Les dépenses en culture des municipalités en 2018*. Institut de la statistique du Québec, Observatoire de la culture et des communications, *Optique culture*, 71, 1-20. <https://statistique.quebec.ca/fr/fichier/no-71-juin-2020-les-depenses-en-culture-des-municipalites-en-2018.pdf>
- Traoré, I., Street, M.-C., Camirand, H., Julien, D., Joubert, K. et Berthelot, M. (2018). *Enquête québécoise sur la santé des jeunes du secondaire 2016-2017. Résultats de la deuxième édition. La santé physique et les habitudes de vie des jeunes* (tome 3). Institut de la statistique du Québec.
- Statistique Canada (2016). *Recensement de la population de 2016* (produit no 98-400-X2016261). <https://www12.statcan.gc.ca/global/URLRedirect.cfm?lang=F&ips=98-400-X2016261>. Calculs réalisés par ÉCOBES – Recherche et transfert, 2021.

* L'ensemble des données extraites de l'infocentre ont été extraites et traitées par l'équipe de surveillance de l'état de santé des populations de la direction de santé publique du CIUSSS de l'Estrie-CHUS entre mai et octobre 2021.

Une initiative du :

Avec le soutien de :

Dans le cadre de la démarche :

Avec le soutien de :



Ce portrait a été réalisé en collaboration avec ÉCOBES- Recherche et transfert

